



Rapport d'activité 2022

Fondation

Crédit  Mutuel

Alliance Fédérale

Sommaire

1 / UNE MONTÉE EN PUISSANCE AU SERVICE DU BIEN COMMUN

1 année d'actions pour un monde plus juste et plus durable	06 – 07
1 année au plus près des territoires	08 – 09
1 année de mobilisation collective autour de la fondation	10 – 11

2 / DOMAINE ENVIRONNEMENT

Ensemble, œuvrons pour un monde plus durable	14 – 15
Préserver la biodiversité	16 – 17
Accompagner la transition du monde rural et agricole	18 – 19
Limiter les impacts de l'environnement sur la santé	20 – 21

3 / DOMAINE TERRITOIRES

Ensemble, œuvrons pour un monde plus juste	24 – 25
Contribuer à l'égalité des chances des jeunes	26 – 27
Lutter contre la grande précarité	28 – 29
Favoriser l'accès de tous à la culture	30 – 31

Perspectives 2023	32
-------------------	----

Une fondation singulière

En 2022, pour sa deuxième année d'activité, la Fondation Crédit Mutuel Alliance Fédérale a poursuivi la montée en charge de son action sur les deux domaines qui sont les siens : l'environnement et la solidarité sur les territoires. Elle a également renforcé son ancrage au sein de Crédit Mutuel Alliance Fédérale en s'appuyant sur des principes de fonctionnement qui reposent sur les spécificités d'une organisation mutualiste :

EFFICACITÉ

À l'écoute des structures qu'elle accompagne, elle adapte son aide à la nature des projets et à leur niveau de développement. Au-delà des soutiens financiers qu'elle verse, elle mobilise des moyens d'actions complémentaires, grâce à la force du collectif de Crédit Mutuel Alliance Fédérale, pour répondre aux besoins concrets de ses partenaires : fourniture de matériels, apport de compétences, mise en œuvre de savoir-faire...

COMPLÉMENTARITÉ

La fondation ne se substitue pas aux actions de mécénat locales soutenues par les caisses et fédérations de Crédit Mutuel, les agences et banques régionales CIC ou les filiales métiers de Crédit Mutuel Alliance Fédérale.

Elle n'est qu'un levier supplémentaire qui complète et densifie le maillage d'une solidarité déjà bien installée en permettant aux structures accompagnées de faire rayonner leur action plus largement, sur d'autres territoires ou au niveau national.

COLLECTIF

La fondation est la fondation de tous au sein de Crédit Mutuel Alliance Fédérale : un financement participatif des 1500 entités du groupe, une gouvernance installée associant élus et collaborateurs, et surtout un engagement collectif dans l'action ! En témoigne, encore cette année, l'extraordinaire mobilisation des élus et collaborateurs de Crédit Mutuel Alliance Fédérale ; ces Optimistes actifs qui ont donné de leur temps et de leur énergie pour collecter des jouets, ramasser des déchets ou courir pour la bonne cause.

Des modalités d'action qui font de la Fondation Crédit Mutuel une fondation singulière, toujours plus déterminée à accompagner et à soutenir un monde associatif qui, chaque jour, contribue à l'émergence d'une société plus juste et plus durable.

Nicolas Théry
Président



Daniel Baal
Vice-président





Une montée en puissance au service du bien commun



Axelle Davezac

Directrice générale — Fondation de France

En dépit de sa jeunesse, la Fondation Crédit Mutuel Alliance Fédérale, abritée à la Fondation de France, est un modèle pour le secteur de la philanthropie et donne de l'enthousiasme ! La fondation a adopté une approche ambitieuse et innovante, en accompagnant les acteurs du changement au plus proche de leurs besoins et en leur donnant les moyens de déployer leurs actions dans la durée. Nous sommes très heureux de ce compagnonnage, ensemble au service d'un monde plus apaisé, solidaire et durable.

1 année d'actions pour construire un monde plus juste et plus durable

Depuis bientôt 2 ans, la Fondation Crédit Mutuel Alliance Fédérale s'engage aux côtés de celles et ceux qui agissent pour un monde plus juste et plus durable.



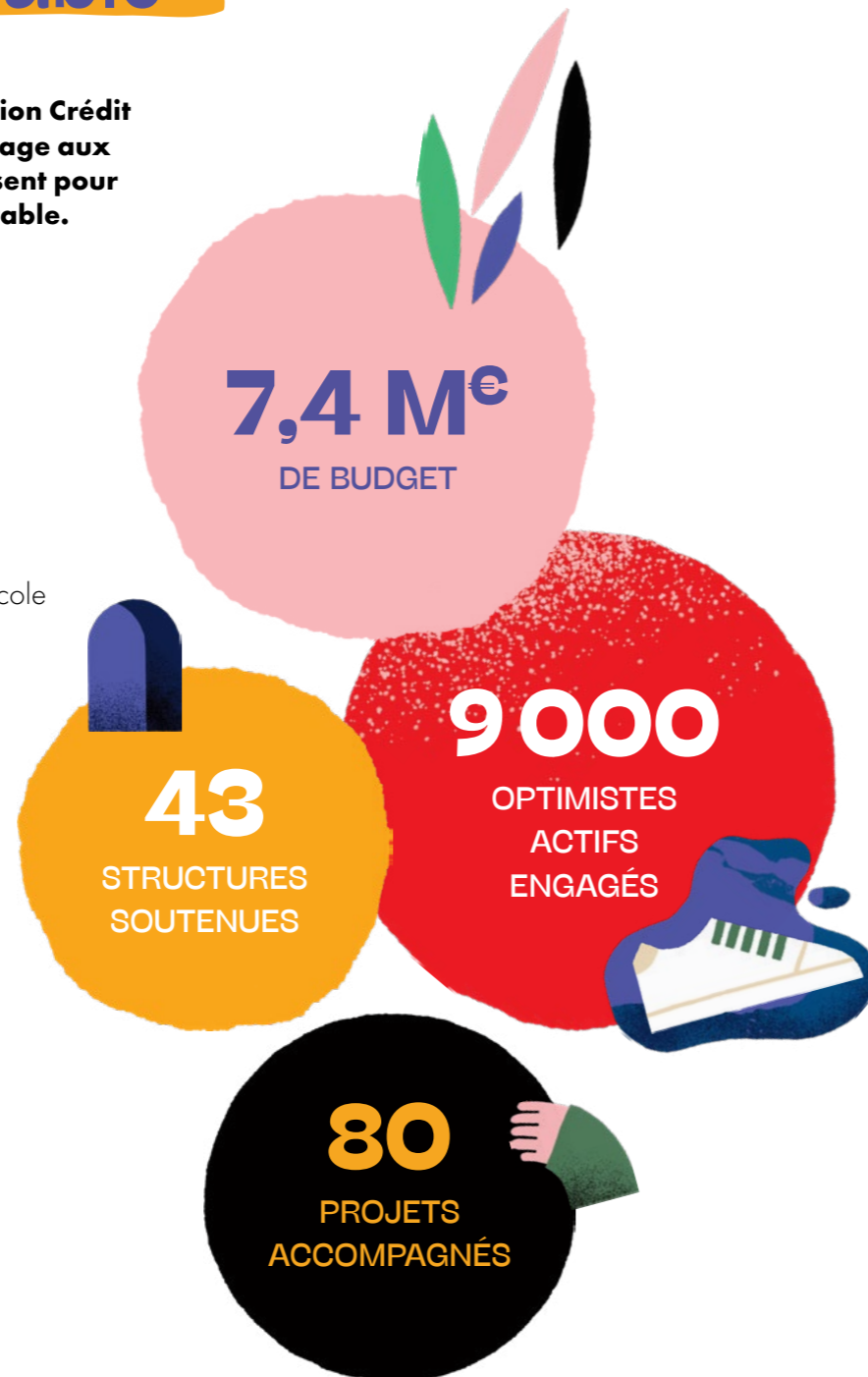
ENVIRONNEMENT

- Préservation de la biodiversité
- Transition du monde rural et agricole
- Santé/Environnement



TERRITOIRES

- Égalité des chances des jeunes
- Lutte contre la grande précarité
- Accès à la culture



Au cours de cette deuxième année, l'approche de la fondation a été d'accompagner au mieux les structures qu'elle soutient en s'adaptant à leurs besoins pour les faire monter en capacité et maximiser leur impact social.

Découvrez en images ce bilan 2022



Une année couronnée par la remise du Grand Prix de la Philanthropie à la fondation pour son soutien à Fratries,

ce projet de co-living inclusif entre jeunes avec et sans handicap mental/cognitif.

Une belle récompense qui illustre la **qualité de l'accompagnement de ce projet innovant, grâce à la mobilisation de l'ensemble du collectif du groupe.** En plus d'un soutien financier de la fondation, Crédit Mutuel Leasing donne des véhicules pour les déplacements des maisons, les Assurances du Crédit Mutuel offrent gratuitement la protection de la maison et des véhicules, Euro-Information donne des ordinateurs pour les salariés de la structure et le CIC Ouest intègre des « colocs extraordinaires » pour des journées d'immersion.

FRATRIES



1 année au plus près des territoires

Le soutien de la fondation peut prendre des formes variées, mais elle agit toujours en proximité et soutient directement ceux qui s'activent sur le terrain, au final ce sont plusieurs dizaines de milliers de bénéficiaires répartis dans toute la France, métropole et DOM.

Voici quelques exemples :



FORT DE FRANCE

11 caisses du Crédit Mutuel Antilles Guyane collectent des jouets pour les épiceries solidaires ANDES.



STRASBOURG

1^{ère} représentation de Cabaret, l'opéra collaboratif de la Fabrique Opéra avec des jeunes de la ville.



ANNECY

Les journées d'intégration des nouvelles Sentinelles de l'environnement de For my planet.



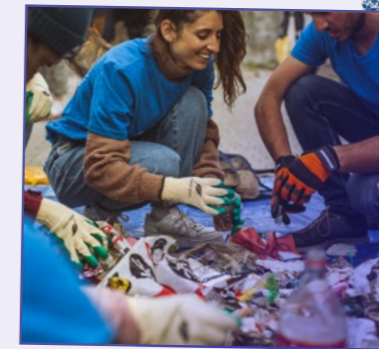
PARIS

La 6^{ème} Journée scientifique de Météo et Climat sur les messages-clés du 6^{ème} Rapport du GIEC.



LE CHASTANG

Ouverture d'une nouvelle épicerie associative Bouge ton coq en Corrèze.



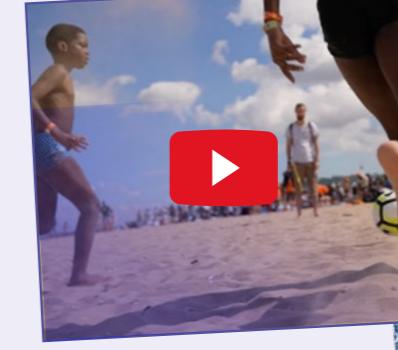
MARSEILLE

Dépollution du littoral Méditerranéen avec Wings of the ocean.



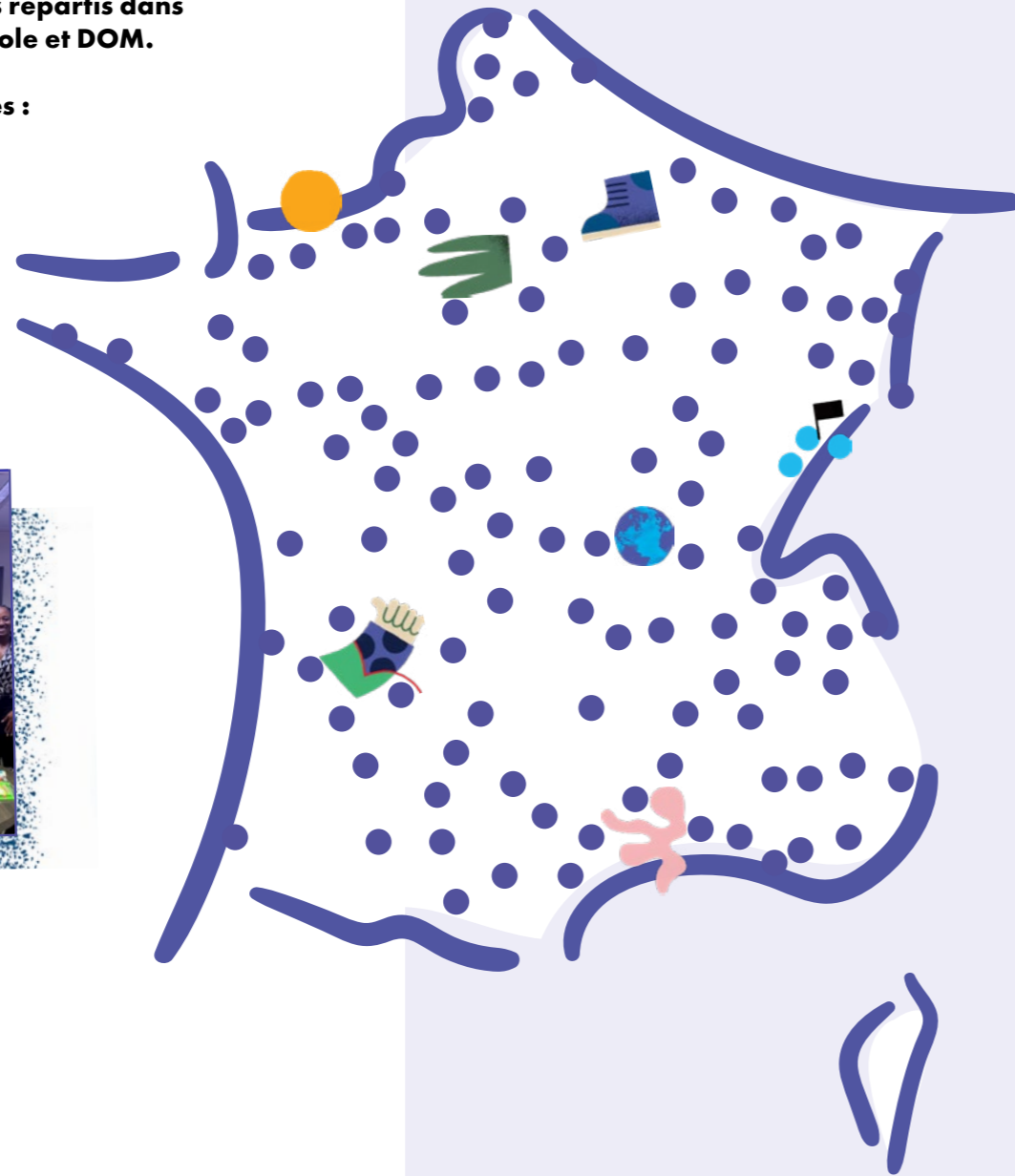
ROUBAIX

La Fédération Française de Cyclisme apprend à des jeunes de Sport dans la ville à rouler à vélo.



DEAUVILLE

Journée des oubliés des vacances du Secours populaire français avec une quarantaine de bénévoles du Crédit Mutuel IDF.



1 année de mobilisation collective



Christophe Salmon
Délégué général de
la Fondation Crédit Mutuel
Alliance Fédérale

« En 2022, la mobilisation collective a été exceptionnelle ! Les Optimistes actifs, élus et collaborateurs du groupe, sont toujours plus nombreux pour s'engager lors d'actions en lien avec la fondation. Un élan philanthropique commun qui démontre qu'ensemble on peut aller beaucoup plus loin pour construire un monde plus juste et plus durable ! »

CHALLENGE ATHLÉTISME

En juin 2022, 4 815 collaborateurs de Crédit Mutuel Alliance Fédérale se sont engagés lors d'un challenge connecté. Le principe ? Courir un 5 000 m le plus vite possible pour espérer faire partie des 24 finalistes qui ont eu la chance de courir lors du Meeting de la Diamond League au stade Charlety ! Grâce à leur mobilisation et aux kilomètres parcourus, c'est **un don de 150 000 € qui a été versé à Emmaüs Connect pour soutenir un projet dédié à l'inclusion numérique des seniors.**



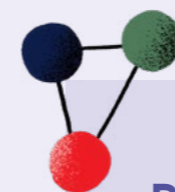
WORLD CLEAN UP DAY

Pour la deuxième année consécutive, 1300 élus et collaborateurs se sont mobilisés lors du World clean up day. 130 équipes ont nettoyé 40 villes en France et 15 en Allemagne, en récoltant plus de 1,75 tonne de déchets. Grâce à leur participation, ce sont **130 000 € qui ont été donnés à la Fondation de la mer et au World clean up day.**



PÈRES NOËL VERTS DU SECOURS POPULAIRE

En décembre 2022, pour les fêtes de fin d'année, 617 collectes de jouets neufs ont été organisées par des caisses, des agences et des filiales du groupe, partout en France. Grâce à leur mobilisation, ce sont **10 000 jouets qui ont été récoltés pour permettre à des familles accompagnées par le Secours populaire français de mettre comme tout le monde des cadeaux sous le sapin pour leurs enfants.**



D'AUTRES INITIATIVES COLLECTIVES REMARQUABLES EN 2022 :

- **250 collaborateurs sont devenus mentors** pour faciliter l'insertion des jeunes des zones rurales ou quartiers prioritaires ;
- **18 cadres dirigeants** de la promotion Leadership en action ont réalisé 12 missions auprès de structures soutenues par la fondation pour les aider dans leur structuration et leur développement ;
- Homiris a sécurisé **250 dépôts des Restos du Cœur gratuitement** ;
- Euro-Information a **donné 500 ordinateurs** à Emmaüs Connect.



Promotion
2022-2023
de Leadership
en action



Domaine environnement

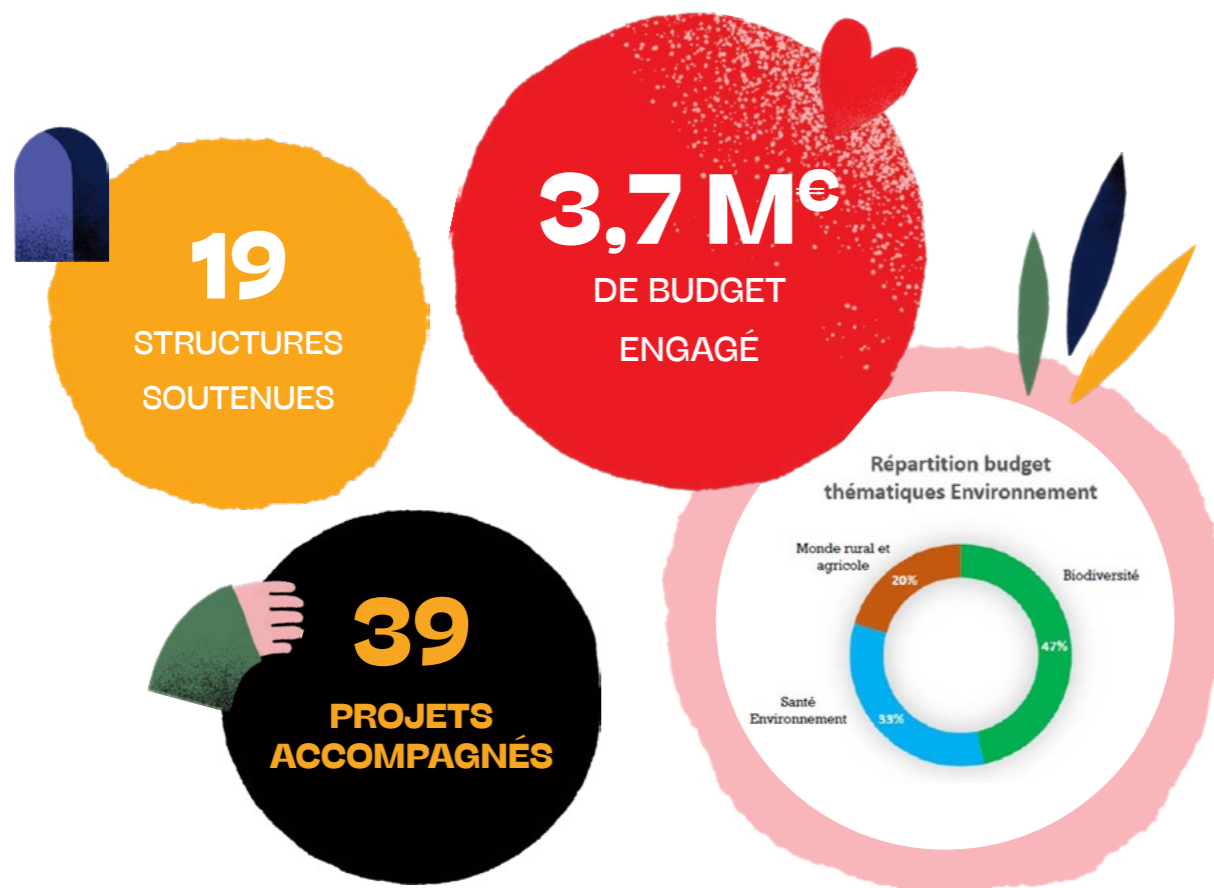
Ensemble construisons un monde plus durable



Alain Tetedois
Président de la Commission Environnement

« Avec la Commission Environnement, nous avons défini 3 priorités d'actions dans notre feuille de route : la biodiversité, car elle joue un rôle fondamental dans la régulation du climat, le monde rural et agricole, car c'est un secteur touché en premier lieu par le changement climatique et, enfin, nous anticipons un enjeu de santé majeur sur les prochaines années lié à l'impact de l'environnement ».

3 PRIORITÉS D' ACTIONS



PRÉSERVER LA BIODIVERSITÉ



ACCOMPAGNER LA TRANSITION DU MONDE RURAL ET AGRICOLE



LIMITER LES IMPACTS DE L'ENVIRONNEMENT SUR LA SANTÉ



Préserver la biodiversité

> Zoom sur la protection des zones humides

Estuaires, lagunes, étangs, mares, marais salants, lacs, landes, tourbières, littoraux, lagons, mangroves, forêts humides, récifs coralliens...

Les zones humides peuvent se définir comme tous les espaces de transition entre terre et eau. Il s'agit de lieux où l'eau (douce ou salée) est peu profonde et est présente de façon permanente ou temporaire. Situés partout en France et sur la planète en général, ce sont des milieux

« Les zones humides sont des réservoirs de biodiversité et des puits de carbone. »

riches qui sont à la fois des réservoirs de biodiversité ainsi que d'incroyables puits de carbone.

En France, près des deux tiers de la superficie des zones humides ont été détruits depuis le début du XX^{ème} siècle. C'est pourquoi la Fondation Crédit Mutuel Alliance Fédérale a souhaité soutenir un certain nombre d'actions qui préservent ces milieux si bénéfiques dans la lutte contre le changement climatique.

ÉCLAIRAGE



An-Gaëlle Bénédic
Responsable programme Littoral et mer
Fondation de France

« Les milieux marins et aquatiques jouent un rôle essentiel pour le climat et la biodiversité, tout en subissant de plein fouet les pressions humaines. Les mangroves, récifs coralliens, marais et autres zones humides sont des puits de carbone puissants, des refuges de biodiversité et des protections contre les sécheresses et inondations. L'Océan, régulateur du climat, est quant à lui indispensable pour maintenir la planète habitable. Des écosystèmes à protéger impérativement ! »

EXEMPLES DE PROJETS SOUTENUS EN FAVEUR DE LA PROTECTION DES ZONES HUMIDES :



Sensibiliser à la pollution plastique et dépolluer les littoraux et étangs



Sensibiliser à la préservation des zones humides ultramarines



Créer des observatoires participatifs des littoraux entre eau douce et salée



Préserver les rivières grâce au projet bac à rives

Accompagner la transition du monde rural et agricole

> Zoom sur l'agroforesterie



Créée en 2007, l'Association Française d'Agrofosterie œuvre depuis plus de 10 ans au (re)développement de l'agroforesterie en France.

Chaque année, elle est sollicitée par plus de 2000 agriculteurs qui souhaitent un accompagnement technique sur les méthodes d'agroforesterie.

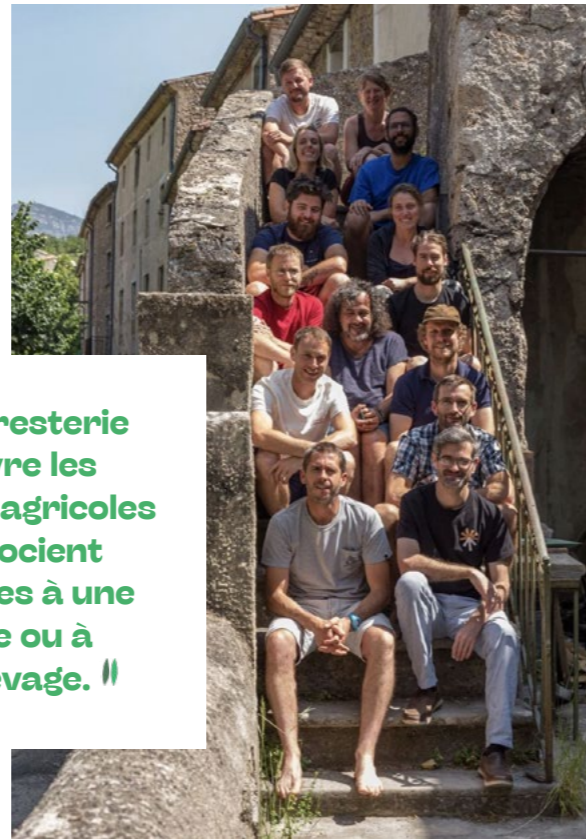
Les offres de formation en France étant encore peu nombreuses et non tournées vers la pratique, elle décide en 2022 de créer la 1^{ère} Ecole Française d'Agrofosterie dont la fondation est le partenaire pour aider au lancement de ses 3 premières promotions.

Ce cursus ANAFOR (Animateurs techniques Agrofosterie et Territoires) a pour objectifs de :

- Former dès aujourd'hui la nouvelle génération des « accélérateurs » de la transition agroforestière ;
- Renforcer le réseau technique existant pour que, partout en France, la demande croissante d'accompagnement rencontre la meilleure expertise ;
- Transformer durablement l'agriculture française.

Le cursus se déroule en itinérance aux quatre coins de la France avec une part importante (plus de 50 %) de sessions pratiques dispensées sur le terrain. L'objectif est de former ces apprenants, grâce à un cursus en alternance de 9 mois et un accompagnement post-cursus permettant de faciliter l'intégration des étudiants dans le réseau technique animé par l'Association Française d'Agrofosterie.

« L'agroforesterie recouvre les pratiques agricoles qui associent des arbres à une culture ou à de l'élevage. »



L'inauguration de la 1^{ère} promotion a eu lieu le 18 novembre à Villeneuve-Saint-Nicolas

- RENCONTRE - AVEC...

Fabien Balaguer

Agronome de formation, Fabien Balaguer est directeur de l'Association Française d'Agrofosterie.

Il nous apporte son éclairage sur ce mode d'exploitation agricole bénéfique pour l'environnement.



Pouvez-vous dire ce qu'est l'agroforesterie ?

C'est l'alliance de l'arbre et de l'agriculture. Du sol au paysage, l'agroforesterie vise « l'imbrication » des infrastructures ligneuses (arbres, haies, bosquets) et de toutes les pratiques agronomiques de régénération des sols. Résolument d'actualité !

À quoi cela sert-il ?

À produire plus, tout en protégeant. La boîte à outils agroforestière répond à tous les défis actuels de l'agriculture durable, en phase avec les enjeux de

production, d'économie rurale, de climat, de fertilité des sols, de gestion de l'eau et de la biodiversité...

Un sujet élémentaire... et alimentaire !

Comment agir efficacement si l'on veut s'engager sur l'agroforesterie ?

Les agriculteurs au centre et le décroisement avant tout ! Travailler à l'échelle des territoires pour rassembler les parties prenantes et faire de l'arbre un levier d'action collective, durable car rentable. Démontrer, diffuser, vulgariser, former... du local au national et en réseau.

AUTRES PROJETS SOUTENUS EN FAVEUR DE LA TRANSITION DU MONDE AGRICOLE :



Restaurer
750 000 ha de haies partout en France



Accompagner
l'installation de nouveaux agriculteurs grâce au bail rural environnemental



Animer
une communauté de fermes engagées dans une démarche agroécologique

Limiter les impacts de l'environnement sur la santé

> Zoom sur les effets de la pollution de l'air sur la santé

Chaque jour, chaque individu respire 15 000 litres d'air qui doivent être réchauffés, humidifiés, et épurés, avant d'atteindre les alvéoles pulmonaires équivalant à une surface de 150 m². Nos poumons sont donc notre principal lien avec l'environnement. Étudier l'impact de l'environnement (pollution, allergènes, nanoparticules...) sur le développement des cancers du poumon (15 % des nouveaux cas de cancer chaque année)

« Nos poumons sont donc notre principal lien avec l'environnement. »

est une préoccupation majeure et un enjeu de santé publique. La Fondation Crédit Mutuel Alliance Fédérale et la Fondation du Souffle ont lancé un appel à projets communs sur le thème « l'impact de l'environnement sur la santé respiratoire ». Le jury de délibération s'est réuni le 6 juillet 2022 et a expertisé 55 dossiers. Parmi ceux-ci, 6 projets ont été sélectionnés dont 3 financés par la Fondation Crédit Mutuel Alliance Fédérale.

ÉCLAIRAGE



Professeur Bruno Crestani
Médecin pneumologue
et Président du souffle

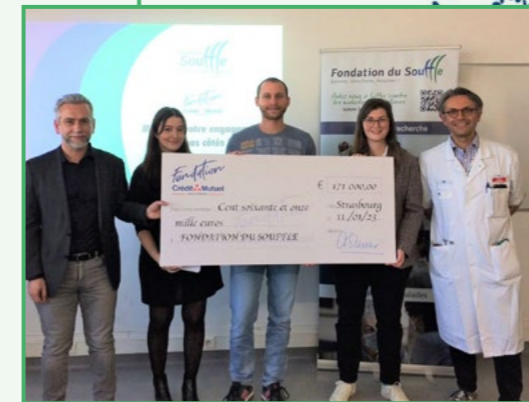
« Pour la Fondation du Souffle, il est essentiel d'être engagée pour un air plus sain. Avec le tabac, principal polluant domestique, la pollution de l'air est un des principaux agresseurs du souffle. La pollution affecte la santé de l'ensemble de la population, enfants et adultes. Elle altère le développement normal du poumon chez le petit enfant, et potentialise l'action des autres agresseurs du poumon (allergies et infections virales). »

L'exposition prolongée à un air pollué augmente le risque de développer des maladies respiratoires, et constitue un facteur d'aggravation de ces maladies, notamment asthme et BPCO.

Protéger le public et prévenir la survenue et l'aggravation de ces maladies est donc un enjeu de santé publique majeure.

LES TROIS PROJETS DE RECHERCHE UNIVERSITAIRE SONT LES SUIVANTS :

- **Un projet de thèse** d'Antonio Maraver réalisé au sein de l'Institut de recherche de Montpellier intitulé « Exploiter les vulnérabilités dans l'adénocarcinome pulmonaire (cancer du poumon) induit par EGFR muté et résistant à osimertinib dû à l'amplification de MET ». Découvrez une vidéo réalisée par ce chercheur pour vous expliquer ce projet ambitieux.
- **Un projet de Master** de Farah Mesli réalisé au sein de l'Université Sorbonne Paris Nord intitulé « Impact de la pollution dans la survenue d'une progression dans les pneumopathies interstitielles diffuses fibrosantes ». Elle vous explique en détail son projet dans [cette vidéo](#).
- **Un projet de Master** de Julien Swiderski réalisé au sein de l'Institut Cochin à Paris intitulé « Caractérisation phénotypique et fonctionnelle des sous-populations de neutrophiles chez les patients atteints de cancer du poumon. »



Remise du chèque aux chercheurs pour financer leur projet de recherche, en présence de 2 des 3 chercheurs, Julien Swiderski et Farah Mesli, et du Professeur Bruno Crestani.

AUTRES PROJETS SOUTENUS POUR LIMITER LES IMPACTS DE L'ENVIRONNEMENT SUR LA SANTÉ :

GUSTAVE ROUSSY
CANCER CAMPUS
GRAND PARIS

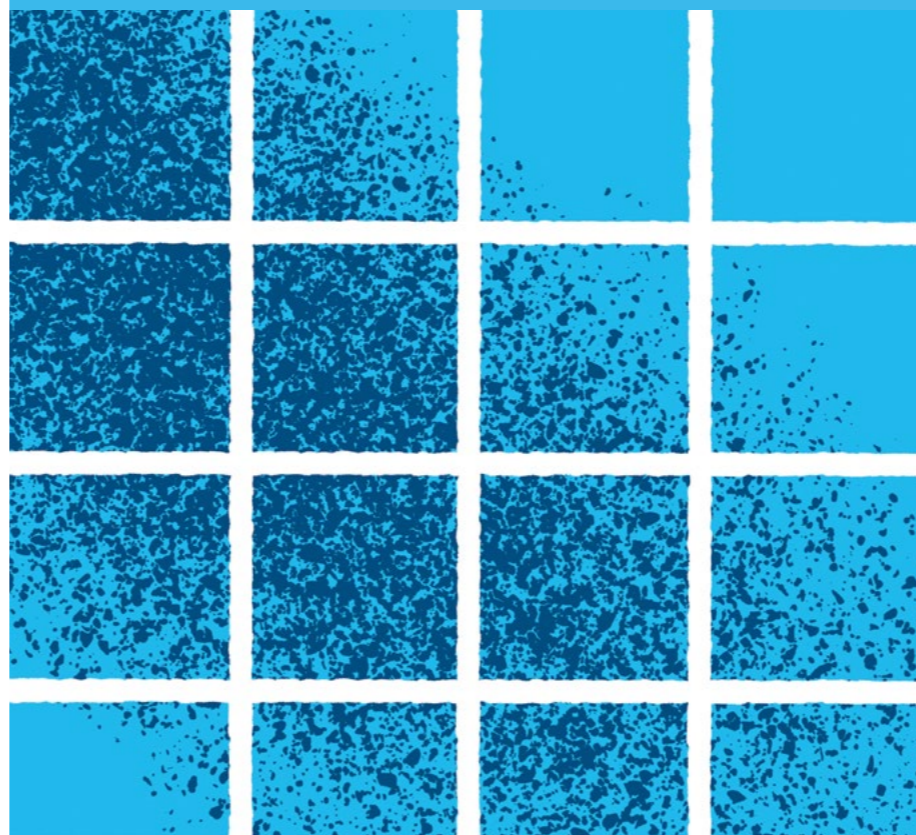
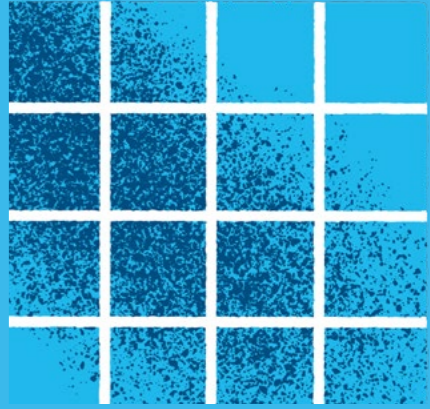
Lutter
contre le mélanome



Déterminer
les impacts sur la santé des nouveaux
contenants alimentaires sans plastique



Domaine territoires



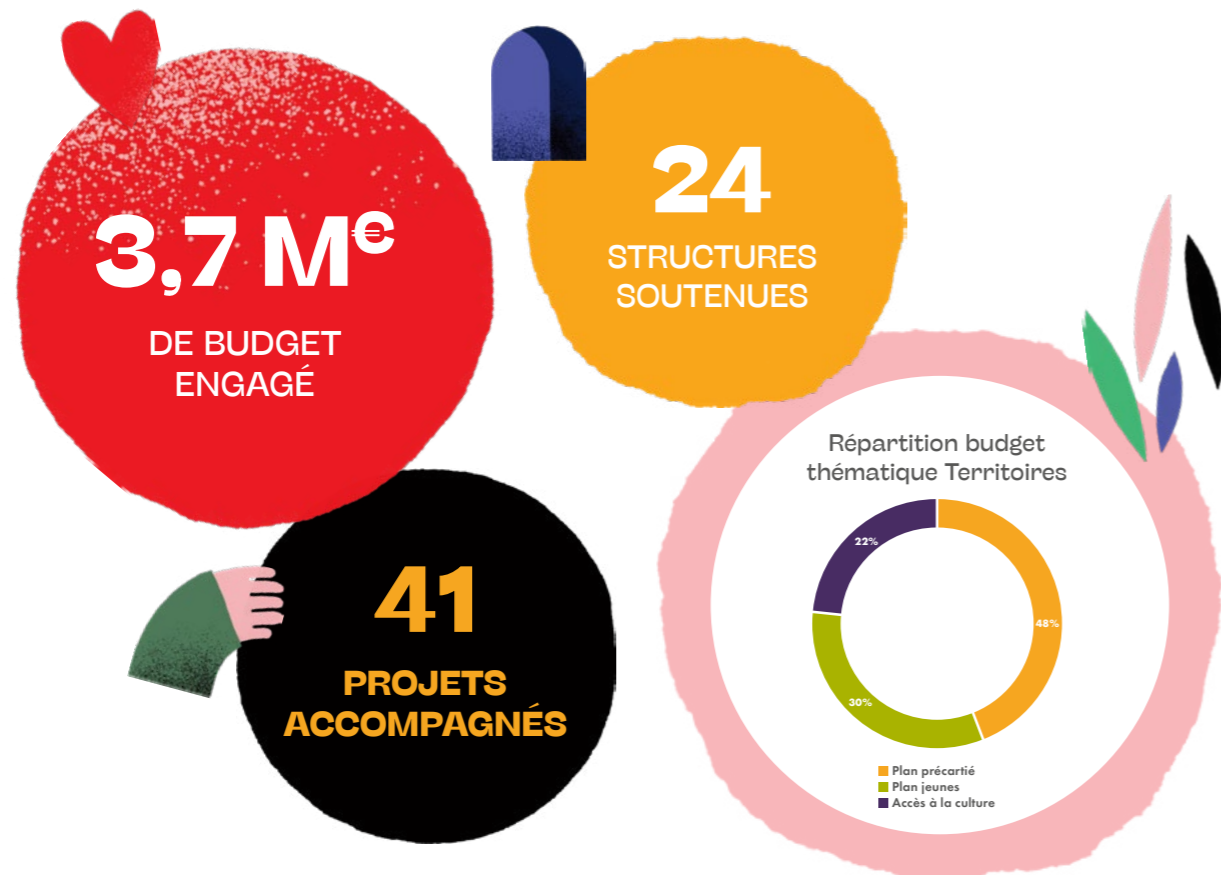
Ensemble construisons un monde plus juste



René Schwartz
Président de la Commission Territoires

« Au cours de cette deuxième année d'activité, la Commission Territoires a poursuivi le déploiement du plan Jeunes en soutenant de nouvelles actions pour favoriser l'égalité des chances de tous. En complément, elle s'est attachée deux autres priorités : la lutte contre la précarité, qu'elle soit sociale, numérique, alimentaire ou territoriale, ainsi que l'accès de tous à la culture. »

3 PRIORITÉS D'ACTIONS



CONTRIBUER À L'ÉGALITÉ DES CHANCES DE TOUS LES JEUNES

FRATRIES



Chemins d'avenirs



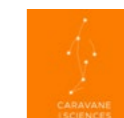
Télémaque



LUTTER CONTRE LA GRANDE PRÉCARITÉ



FAVORISER L'ACCÈS DE TOUS À LA CULTURE



Contribuer à l'égalité des chances de tous les jeunes

> Zoom sur l'accompagnement des jeunes grâce au mentorat

- RENCONTRE - AVEC...

Hervé Joumier

Hervé Joumier est collaborateur du groupe depuis une vingtaine d'années, au sein du CIC Ouest, à Nantes. Après avoir été Directeur d'agence, Inspecteur contrôle périodique et Responsable Engagements, il est actuellement Chargé de mission Direction générale en charge de la RSE. Il nous parle de son expérience en tant que mentor.



Pourquoi avoir voulu devenir mentor d'un jeune ?

Je suis mentor d'un jeune en seconde en lien avec l'association TÉLÉMAQUE. Ce jeune est issu d'un quartier « fragile ». Il est en situation de réussite scolaire avec un profil plutôt scientifique, mais également avec une fibre artistique. Plus jeune, j'ai moi-même bénéficié de l'expérience de personnes qui m'ont fait confiance et qui m'ont ouvert certaines portes. À mon tour, j'ai souhaité m'engager dans la transmission et aider un jeune « investi » à trouver la voie d'un autre possible. C'est aussi l'aider à se révéler et à exprimer son potentiel.

Comment cela se passe concrètement ?

Au départ, nous avons appris à nous connaître pour tisser progressivement une relation de confiance au travers d'activités simples,

mais propices à la discussion (restaurants, randonnées...). Je l'ai également accompagné dans un magasin spécialisé pour acheter du matériel de dessin.

Aujourd'hui les échanges portent beaucoup sur l'orientation scolaire et les métiers : il s'agit de lui ouvrir le champ des possibles, mais également de lui apporter certains codes du monde professionnel. Je l'ai accompagné à certaines portes ouvertes (Ecole du Bois, Compagnons du devoir...) et mis en relation avec mon réseau pour lui faire rencontrer une personne du secteur de la robotique, ainsi qu'un game-designer travaillant pour un studio concepteur de jeux vidéo.

Recommanderiez-vous cette expérience à d'autres personnes ?

Les échanges sont simples, mais riches, c'est une vraie satisfaction de l'aider à construire son avenir professionnel et personnel !

AUTRES ASSOCIATIONS SOUTENUES POUR FACILITER L'INSERTION DE JEUNES ISSUS DES ZONES RURALES ET DES QUARTIERS PRIORITAIRES DE LA VILLE :

Chemins d'avenirs

Aider des collégiens et lycéens de zones rurales à trouver leur orientation



Accompagner des lycéens en zones rurales à se lancer dans des hautes études



Être aux côtés de décrochés scolaires pour les remobiliser



Faire découvrir le monde professionnel à des jeunes des QPV

Télémaque

Parrainer un collégien/un lycéen des QPV pour rétablir l'ascenseur social



Favoriser l'insertion professionnelle de jeunes diplômés des QPV

Lutter contre la grande précarité

> Zoom sur la création de lien social pour rompre avec la solitude des personnes sans-abri



Et si on vous disait que le besoin social est aussi vital que celui de manger ?

Mais pas facile de savoir comment s'y prendre, comment aborder les personnes sans-abris de la bonne manière pour contribuer à lutter contre leur solitude. L'association Entourage a trouvé une manière innovante de donner aux personnes exclues et isolées les réseaux de soutien dont elles ont besoin pour rebondir et leur permettre de reprendre une place dans la société :

- Sensibiliser les citoyens grâce à des ateliers qui ont pour but de faire changer le regard du grand public sur les personnes sans-abris et leur donner les clés pour agir ;
- Accompagner la rencontre grâce à une application mobile qui permet aux riverains de rencontrer directement les sans-abris de leur quartier et de leur offrir un coup de pouce ;
- Réintégrer durablement la société grâce à LinkedOut, un projet qui permet de partager son réseau professionnel et de coacher des personnes isolées ou éloignées du marché du travail.

ÉCLAIRAGE



Lucie de Clerck
Entourage – Co-fondatrice et administratrice – Appui au développement

La plupart des personnes SDF vous le diront : le besoin de relation est aussi vital que celui de manger ou d'avoir un toit ! Et ce besoin, ce n'est pas l'État, mais bien les citoyens qui pourront le combler. Personne ne peut s'en sortir seul, nous avons tous besoin d'être entourés. C'est pourquoi, avec Entourage, nous agissons pour rapprocher les habitants des personnes sans-domicile. Nous créons des réseaux de solidarité citoyenne dans lesquels se vivent chaque jour des rencontres transformantes, qui remettent les plus précaires en mouvement, et qui réchauffent l'ensemble de la société. Avec Entourage, vous rencontrerez bientôt Eric, Samia ou Sofiane...

Je vous garantis que vous ne le regretterez pas !

La fondation accompagne cette structure sur les 3 prochaines années pour leur permettre de continuer leur déploiement sur l'ensemble du territoire. Déjà présents à Paris (+ 92 et 93), Lille, Rennes et Lyon, Entourage souhaite notamment ouvrir 2 nouvelles antennes régionales, avec un responsable salarié, et activer 8 nouveaux territoires grâce à une équipe 100 % bénévole.



Un soutien complémentaire à celui de la fondation a été apporté par Euro-Information qui a donné près de 300 smartphones reconditionnés pour les personnes sans-abris.

AUTRES ACTIONS SOUTENUES POUR LUTTER CONTRE LA PRÉCARITÉ



Aider au renouvellement de leur flotte de véhicules utilitaires utilisée pour l'acheminement des denrées alimentaires.



Accompagner la Banque Solidaire de l'Équipement qui permet aux personnes précaires d'équiper leur nouveau logement après une situation d'hébergement d'urgence.



Contribuer à l'essaimage de cette structure en France qui assure le relogement de personnes sans-abris dans des appartements dont elle est propriétaire.



Favoriser le développement de ces épiceries solidaires en France et d'y déployer des activités culturelles pour les personnes précaires.

Favoriser l'accès de tous à la culture

> Zoom sur rendre accessible l'art photographique aux personnes déficientes visuelles



– RENCONTRE – AVEC...

Pascale Humbert



Pascale Humbert, Directrice de la Fondation VISIO qui agit en faveur de l'innovation technologique et scientifique ainsi que de l'accès à la culture pour tous, nous donne son point de vue sur le rapport à l'art et la culture des personnes malvoyantes.

Quel est le rapport à l'art et à la culture des personnes déficientes visuelles ?

La déficience visuelle présente des spécificités qui lui sont propres : l'absence de la vue a des conséquences inévitables sur le mode de vie de la personne, ses modes de perception, d'accès à l'information, ses déplacements, etc.

La relation à l'art, l'appréhension d'une œuvre et l'émotion spontanée qu'elle peut générer, dépendent du parcours de la personne, mais aussi de la façon dont elle a conquis le fait de ne pas voir. Ensuite, la qualité de la médiation culturelle est essentielle, tout comme celle de l'audiodescription et de la transcription de l'œuvre culturelle quelle qu'elle soit.

L'offre culturelle doit-elle nécessairement avoir été pensée pour un public non-voyant pour être accessible ?

Les descriptions d'œuvres doivent être pensées spécialement pour les personnes déficientes visuelles qui sont en attente de contenus spécifiques pour apprendre autant que s'enrichir. Il n'y a pas de parfaite vérité avec les mots : on évoque des éléments, des formes, des proportions, mais ils ne transmettent pas

de façon exacte, par ex. ce qui constitue les formes. Le pouvoir de la transcription en relief, dont celle des photographies de S. Salgado, est qu'elle permet de créer des référents justes et communs si tant est qu'elle soit réalisée par des professionnels très expérimentés ce qui est le cas pour le coffret AMAZÔNIA TOUCH.

En quoi le soutien de la fondation a-t-il été précieux ?

L'appréhension tactile d'une œuvre, d'un plan ou d'un objet relève d'un apprentissage. Elle n'est pas spontanée. Pour que les œuvres transcrites en relief soient pleinement appréciées, il est indispensable de mettre en place des stages d'initiation.

La Fondation Crédit Mutuel Alliance Fédérale, grâce à sa conception profondément humaniste de la société et à son soutien financier, nous a non seulement permis, de réaliser le coffret AMAZÔNIA TOUCH en faisant appel à des professionnels hautement qualifiés pour ce travail, mais elle nous a également ouvert la possibilité de créer des ateliers d'apprentissage à la lecture tactile dans toute la France. Sans la Fondation Crédit Mutuel Alliance Fédérale, le coffret n'existerait pas et ce nouveau mode d'accès à l'art n'aurait pu être ainsi développé.

Pendant plusieurs mois, la Fondation Crédit Mutuel Alliance Fédérale, la Fondation VISIO et le photographe Sebastião Salgado ont œuvré à la création d'une première mondiale en matière d'inclusion culturelle : **RENDRE ACCESSIBLE L'ART PHOTOGRAPHIQUE AUX PERSONNES DÉFICIENTES VISUELLES.**



Cette collaboration a permis la création de 550 coffrets, composés de la transcription en relief et de l'audiodescription d'une sélection de photographies issues de l'exposition AMAZÔNIA du célèbre photographe franco-brésilien.

Ces coffrets seront diffusés partout en France dans le cadre d'ateliers d'apprentissage à la lecture tactile destinés aux personnes déficientes visuelles, aux médiateurs culturels et aux enseignants spécialisés.



Dans le cadre de la Semaine Européenne de l'Emploi des Personnes en Situation de Handicap, des ateliers participatifs ont été organisés sur le thème de la sensibilisation aux déficiences visuelles. Ils ont eu lieu le jeudi 17 novembre à Paris, en présence de Daniel Baal, Directeur général de Crédit Mutuel Alliance Fédérale et le vendredi 18 novembre à Strasbourg.



Découvrez en images ce très beau projet

Et demain ?



Cette seconde année d'activité de la fondation marque une montée en puissance significative de ses actions. Grâce à ses fondements solides et ses principes d'actions, elle a pu poursuivre sur sa lancée et renforcer son engagement aux côtés de celles et ceux qui agissent pour un monde plus juste et plus durable. Sa force est de pouvoir s'appuyer sur tout le collectif de Crédit Mutuel Alliance Fédérale et notamment :

- **sur toutes les entités du groupe** qui participent à son financement et ont réuni un budget conséquent de 6,7 M€;
- **sur les élus mutualistes et collaborateurs, membres des commissions Environnement et Territoires**, qui sélectionnent les bons projets, innovants et pertinents, et les font rayonner sur l'ensemble du territoire;
- **sur une communauté d'Optimistes actifs, élus mutualistes et collaborateurs du groupe**, qui se mobilisent lors de challenges associatifs et s'associent à l'action de la fondation;
- **sur les réseaux et filiales métiers** qui apportent des moyens humains et matériels ainsi que leur savoir-faire pour répondre aux besoins concrets de ceux qui sont sur le terrain.

Cette base solide désormais constituée, **Crédit Mutuel Alliance Fédérale a pris la décision de changer totalement d'échelle avec la création et la mise en place d'un dividende sociétal qui ancre définitivement le mécénat comme un levier d'action de l'utilité collective du groupe.** En étant la troisième composante de ce dispositif, un véritable « Mécénat Crédit Mutuel Alliance Fédérale » va émerger, renforçant les ambitions et les moyens d'action de toutes les entités du groupe autour du bien commun. La Fondation Crédit Mutuel Alliance Fédérale constituera le pivot de cette organisation pour porter toujours plus loin celles et ceux qui agissent pour un monde plus juste et plus durable.

